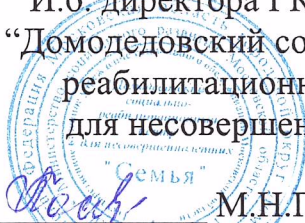


УТВЕРЖДАЮ  
И.о. директора ГКУСО МО  
“Домодедовский социально -  
реабилитационный центр  
для несовершеннолетних  
“Семья”  
М.Н.Поспелова



Принято на заседании  
общего собрания трудового коллектива  
ГКУСО МО “Домодедовский СРЦН “Семья”.  
Протокол N от «16» 11 2019 г.

## ПРОГРАММА РАЗВИТИЯ

Государственного казенного учреждения социального обслуживания  
Московской области

“Домодедовский социально - реабилитационный центр для  
несовершеннолетних” Семья”

на период 2020–2022 г. г.

Домодедово 2019

## Содержание

Раздел I. Паспорт программы развития Учреждения	3
1.1 Этапы и контрольные точки реализации Программы	6
Раздел II. Информационная справка об Учреждении	10
1 Общие сведения	10
2 Документы, дающие право на осуществление деятельности	11
3 Сведения о персонале	12
4. Сведения об услугополучателях	15
5. Сведения об инфраструктуре	16
6. Сведения об оказании государственных услуг	17
7. Сведения об оказании платных услуг	17
8. Сведения о реализуемых программах (проектах)	18
9. Иные сведения	21
Раздел III Проблемный анализ Учреждения	
3.1. Анализ состояния и прогноз тенденций изменения значимой для Учреждения внешней среды, анализ состояния ресурсных возможностей внешней среды	31
3.2. Проблемный анализ состояния Учреждения за 2016-2019 гг.	34
Раздел IV Концепция Программы развития Учреждения	35
Раздел V Стратегия развития на 2020-2022 гг.	37
5.1 Поэтапный план мероприятий (дорожная карта)	37
Раздел VI Система управления	42
Раздел VII Описание результатов Программы и критерии их оценки	43

**Раздел I. ПАСПОРТ**  
**программы развития учреждения социального обслуживания**

Полное наименование учреждения		Государственное казенное учреждение социального обслуживания «Домодедовский социально – реабилитационный центр для несовершеннолетних «Семья»
Наименование Программы		Программа развития Государственного казенного учреждения социального обслуживания «Домодедовский социально – реабилитационный центр для несовершеннолетних «Семья» на 2020 -2022 годы
Разработчик Программы		Администрация и инициативная группа специалистов ГКУСО МО “Домодедовский СРЦН “Семья”
Ответственный исполнитель Программы		И. О. директора Поспелова Марина Николаевна.
Руководитель Программы		И. О. директора Поспелова Марина Николаевна.
Соисполнители Программы		Сотрудники Домодедовского социально – реабилитационного центра для несовершеннолетних «Семья»
Цель Программы		Обеспечение эффективной социальной поддержки семей с детьми, на основе повышения качества и доступности предоставляемых услуг в сфере социального обслуживания, внедрение новых технологий и программ в соответствии с целями и задачами учреждения.
Срок реализации Программы (месяц и год начала и окончания реализации Программы)		Начало реализации программы - Январь 2020 года. Окончание реализации программы – Декабрь 2022 года.

Ожидаемые результаты реализации Программы	1.	2. Повышение уровня удовлетворенности качеством предоставляемых социальных услуг получателями; 3. Увеличение количества получателей социальных услуг 4. Увеличение количества детей, проживающих в семьях, находящихся в социально-опасном положении, получивших социальные услуги в учреждении. 5. Увеличение количества детей, возвращенных в родные семьи, прошедших социальную реабилитацию в стационарном отделении для несовершеннолетних														
Целевые показатели Программы	Вес показателя	Базовое значение показателя	2020 - 2022 год <i>(период реализации Программы)</i>													
			2019год	2020 год				2021 год				2022				
			III квартал	IV квартал	I квартал	II квартал	III квартал	IV квартал	I квартал	II квартал	III квартал	IV квартал	I квартал	II квартал	III квартал	IV квартал
1. Доля семей, из числа вновь выявленных находящихся в ТЖС, с которыми заключены договоры на социальное обслуживание	0,3	49%	49	50	50	51	52	53	53	54	55	57	57	58	59	60

2.Доля детей, возвращенных в семьи, прошедших социальную реабилитацию в стационарном отделении для несовершеннолетних	0,3	85%	85	86	86	87	89	90	90	92	92	93	93	94	95	95
3.Доля семей, обслуженных на дому, социальное обслуживание которых прекращено в связи с нормализацией ситуации в семье.	0,4	83%	83	84	84	85	85	86	86	87	88	89	89	90	91	91
Результаты реализации Программы	<ol style="list-style-type: none"> <li>1. Предоставление качественных социальных услуг населению с учетом специфики развития города Домодедово;</li> <li>2. Внедрение новых технологий и программ социальной реабилитации;</li> <li>3. Повышение конкурентоспособности учреждения;</li> <li>4. Проведение эффективной кадровой политики;</li> <li>5. Укрепление материально-технической базы учреждения;</li> <li>6. Повышение уровня информационной открытости о деятельности и спектре предоставляемых социальных услуг.</li> </ol>															
Источники финансирования Программы, в том числе (тыс. руб.):	<ol style="list-style-type: none"> <li>1.Бюджет Московской области</li> <li>2. Благотворительные фонды</li> </ol>															

	3. Привлечение спонсорских средств
средства бюджета Московской области (потребность)	165 000,0 тыс.руб – на три года 195000,0 тыс.руб с учетом потребности в капитальном ремонте здания
средства бюджетов муниципальных образований Московской области	
внебюджетные источники	1 500 тыс.руб.
Всего	196 500,0 тыс.руб.

### Этапы и контрольные точки реализации Программы

№ п/п	Наименование этапа/контрольной точки	Итоги завершения этапа/контрольной точки	Срок начала	Срок окончания
1.	<b>I Этап. Подготовительный</b>	Этап формирования и отработки идей программы развития, включая управленческое сопровождение, а также содержания и технологий деятельности по оказанию социальных услуг нуждающимся категориям граждан, проживающим на территории городского округа Домодедово.	Август 2019	Сентябрь 2019

2	<b>Контрольная точка 1.</b> Анализ состояния и прогноз тенденций изменения значимой для Учреждения внешней среды	Формулирование социального запроса.	Август 2019	Сентябрь 2019
3	<b>Контрольная точка 2.</b> Анализ и диагностика имеющихся ресурсов учреждения	Выявление сильных и слабых сторон учреждения Конкретизация целей развития	Сентябрь 2019	Сентябрь 2019
4.	<b>II этап Основной</b>	Реализация программы развития	Январь 2020	Декабрь 2022
5.	<b>Контрольная точка 1.</b> Сохранение и развитие действующей системы реабилитации. Внедрение новых технологий и программ социальной реабилитации	Обновлены профильные программы социальной реабилитации. Реализован инновационный проект «Семейный клуб – Семья»	Январь 2020	Декабрь 2022
6.	<b>Контрольная точка 2.</b> Повышение эффективной кадровой политики	<ul style="list-style-type: none"> <li>- созданы условия для творческой работы и роста профессионального мастерства;</li> <li>- заполнены вакантные ставки;</li> <li>- Обеспечена своевременная переподготовка специалистов для работы в учреждении;</li> <li>- Пройдены курсы повышения квалификации специалистов, в соответствии с графиком</li> </ul>	Январь 2020	Декабрь 2022

7.	<b>Контрольная точка 3</b> Укрепление материально-технической базы	Отремонтированы помещения отделения УСС, музыкального зала отделения диагностики и социальной реабилитации;  Направлены письма в МСР МО о необходимости проведения капитального ремонта здания;  Приобретена оргтехника  Привлечены дополнительные внебюджетные средства	Октябрь 2019  Ноябрь 2019  Январь 2020  Январь 2020	Декабрь 2019    Декабрь 2022  Декабрь 2022
8.	<b>III этап Обобщающий</b>	Анализ эффективности реализации программы развития центра	Январь 2020	Декабрь 2022
9.	<b>Контрольная точка 1.</b>	Проведение мониторинга эффективности реализации программы развития центра	Январь 2020	Декабрь 2022
10.	<b>Контрольная точка 2.</b> Мониторинг качества обслуживания. Проведение анкетирования среди услугополучателей	Увеличено количество семей, снятых с обслуживания, в связи с нормализацией ситуации в семье.  Увеличено количество детей, возвращенных в семьи, прошедших социальную реабилитацию в стационарном отделении для	Январь 2020	Декабрь 2022



		несовершеннолетних		
11.	<b>Контрольная точка 3.</b>	Подготовлена справка по итогам реализации программы развития центра	Январь 2020	Декабрь 2022

## Раздел II. Информационная справка

Государственное казенное учреждение социального обслуживания  
«Домодедовский социально – реабилитационный центр для  
несовершеннолетних «Семья»  
по состоянию на 1 сентября 2019 г.

1. Общие сведения		
1.1.	Тип учреждения	Государственное казенное учреждение
1.2.	Профиль учреждения	Социальное обслуживание
1.3.	Юридический адрес учреждения	142003, Московская обл., г. Домодедово, ул. Зеленая, д. 83
1.4.	Фактический адрес учреждения	142003, Московская обл., г. Домодедово, ул. Зеленая, д. 83
1.5.	Телефон/Факс	8(496)797-70-40
1.6.	E-mail	priyut83@rambler.ru tsentr.semya@gmail.com
1.7.	Сайт учреждения	tsentrsemya.ru
1.8.	Страницы учреждения в социальных сетях	<a href="https://vk.com/semyacentr">https://vk.com/semyacentr</a> <a href="https://www.instagram.com/domodsrcnsemya/?igshid=1bcma6rxujb34">https://www.instagram.com/domodsrcnsemya/?igshid=1bcma6rxujb34</a>
1.9.	Ф. И. О. руководителя учреждения (полностью)	Фомина Елена Владимировна
1.10	Телефон	8(496)797-70-40
1.11	Ф. И. О. заместителя руководителя (полностью)	Поспелова Марина Николаевна Пронин Сергей Вячеславович
1.12	Телефон	8(496)797-70-40

.		
1.13	Ф. И. О. главного бухгалтера (полностью)	И.о. главного бухгалтера - Сидоренко Елена Николаевна
1.14	Телефон	8(496)797-58-03
1.15	Год создания учреждения	1997 год
<b>2. Документы, дающие право на осуществление деятельности</b>		
2.1.	Устав (кем утвержден, дата, номер)	Устав, утвержденный Министерством социальной защиты населения Правительства Московской области, приказ № 333 от 31.10.2011г.
2.2.	Свидетельство о государственной регистрации юридического лица (ОГРН)  (номер, дата выдачи, кем выдано)	<u>ОГРН 1035002005004</u> , серия 50№010569497 выдано 02.12.2011г. ИФНС по г. Домодедово Московской области.
2.3.	Свидетельство о постановке на учет юридического лица в налоговом органе (ИНН)  (номер, дата выдачи, кем выдано)	<u>ИНН 5009035222</u> , серия 50№ 011204351 поставлено на учет 16.05. 2001 года, выдано ИФНС по г. Домодедово Московской области
2.4.	Лицензии (наименование, серия, номер, дата выдачи, срок)	2.4.1. На осуществление медицинской деятельности №Л-50-01-011-212 от 22.08.2019., бессрочно 2.4.2. На осуществление деятельности по перевозкам пассажиров и иных лиц автобусами №АК-50-001360,

	действия)	от 22.08.19г., бессрочно.
2.5.	Свидетельство о государственной регистрации права оперативного управления на недвижимое имущество (дата, номер, срок действия)	50 НА № 1450420 от 10.01.2007г., бессрочно
2.6.	Договор, подтверждающий право на владение, пользование имуществом (дата, номер, срок действия)	№18/08-КИБ от 08.04.2008г. (г.Домодедово, ул. Талалихина д.8; 3-й Московской пр-д д.6)  №227184110-2 от 01.01.2017г. (г.Видное, ул. Строительная, д.14)
2.7.	Свидетельство о государственной регистрации права постоянного (бессрочного) пользования земельным участком (дата, номер)	50 Г №529221 от 05.05.2009г.

### 3. Сведения о персонале

3.1.	Штатная численность	103
3.2.	Фактическая численность	78

Должности	Кол-во (чел.)	Средний возраст (лет)	Повысили квалификацию в текущем году	Стаж работы в социальной сфере			Образование			пол		Кол-во пенсionеров
				до 5 лет	5-10 лет	более 10 лет	высшее	среднее	начальное	муж	жен	
Руководители	4	49	2	2	0	5	4	0	0	1	3	0
Врачи	1	62	1	0	0	1	1	0	0	0	1	1
Медицинские сестры	6	51	5	2	1	3	1	5	0	0	6	3
Санитарки	0	0	0	0	0	0	0	0	0	0	0	0
Специалисты по социальной работе	19	54	17	4	1	14	15	4	0	0	19	10
Социальные работники	0	0	0	0	0	0	0	0	0	0	0	0
Специалисты по реабилитационной работе	4	50	4	1	2	1	4	0	0	0	4	1
Педагогические работники	9	50	8	1	2	6	8	1	0	0	9	5
Психологи	5	46	3	3	0	2	5	0	0	0	5	1
Обслуживающий персонал	17	50	0	5	2	10	2	14	1	4	13	4
Иные работники	11	48	6	2	7	2	9	2	0	1	10	4
Итого:	78	51	50	19	15	44	51	26	1	6	72	30
3.3.	Общее количество работников социальной сферы, из них совместителей						78чел, 2 совместителя					
3.4.	Общее количество педагогических работников, из них совместителей						10чел					
3.5.	Ученые степени											
3.6.	Правительственные награды											
3.7.	Почетные звания											
3.8.	Количество работников социальной сферы, прошедших						25					

	профильные курсы повышения квалификации за счет средств бюджета учреждения (за последние 5 лет)	
3.9.	Количество работников социальной сферы, прошедших профильные курсы повышения квалификации за счет собственных средств (за последние 5 лет)	47
3.10	Количество педагогических работников, прошедших профильные курсы повышения квалификации за счет средств бюджета учреждения (за последние 5 лет)	6
3.11	Количество педагогических работников, прошедших профильные курсы повышения квалификации за счет собственных средств (за последние 5 лет)	6
3.12	Победители конкурсов за последние 5 лет (название конкурса, год, ФИО и должность специалиста, результат)	<p>- Международный конкурс “Актерское мастерство” 2019г. Головачева Ольга Александровна - специалист по реабилитационной работе <b>Диплом, 1 место;</b></p> <p>- Областной Фестиваль-конкурс пирогов 2019г для многодетных семей -Чернышова Юлия Леонидовна – специалист по закупкам <b>Диплом, 2 место;</b></p> <p>-Областной Фестиваль-конкурс пирогов 2017г для многодетных семей - Колесова Ольга Владимировна – специалист по социальной работе <b>Диплом, 1 место;</b></p> <p>- Всероссийский детско – юношеский</p>

	конкурс утренников и театрализованных представлений “С Новым годом! С 2016-м!”- Соловьева Лариса Михайловна- социальный педагог;  - Всероссийский конкурс утренников, театрализованных и спортивных представлений” проводы зимы 2016”- Соловьева Лариса Михайловна- социальный педагог.
--	---

#### 4. Сведения об услугополучателях

№	Наименование параметров (структура)	Число мест в отделении	Численность обслуженных (чел.)
4.1.	Отделение диагностики и социальной реабилитации	25	70
4.2	Отделение помощи женщинам	6	40
4.3	Отделение Участковой социальной службы	756	815
4.4.	Отделение помощи семье и детям	40	510

#### Характеристика получателей социальных услуг по полу

года	Количество семей	Общее количество обслуженных человек	Число обслуженных человек			
			женщин	мужчин	несовершеннолетних	
					девочки	мальчики
2016	213	1849	731	343	323	452
2017	286	1812	671	132	482	527
2018	297	1793	641	134	520	498

#### Характеристика получателей социальных услуг по социальному составу семей

Социальный состав	Число обслуживаемых семей
-------------------	---------------------------

семьи (категория)	2016 г	2017г.	2018г
Малообеспеченные семьи	106	105	86
Неполные семьи	172	199	211
Многодетные семьи	66	64	83
Семьи, имеющие детей-инвалидов	17	21	20

### 5.Сведения об инфраструктуре

5.1.	Количество зданий	1
5.2.	Площадь зданий (по каждому зданию)	716,6 кв. м
5.3.	Уровень пожаростойкости	3
5.4.	Технические средства охраны (автоматическая пожарная сигнализация (АПС), охранная сигнализация (ОС), кнопка тревожной сигнализации (КТС), видеонаблюдение, система контроля и управления доступом (СКУД)	АПС, ОС, КТС, видеонаблюдение
5.5.	Наличие прямой телефонной связи	есть
5.6.	Количество зданий, нуждающихся в ремонте	1
5.7.	Наличие периметрального ограждения	1

### 6. Сведения об оказании государственных услуг

№	Параметр (Наименование)	Контингент (категория)	Госзадание/плановая мощность (койко-места,	Показатель исполнения госзадания/плановой
---	----------------------------	---------------------------	---	---



			места, чел., услуги)	мощности
6.1.	Отделение помощи семье и детям (форма обслуживания полустационар)	семьи, дети и отдельные категории граждан, оказавшиеся в трудной жизненной ситуации	40	100%
6.2	Отделение участковой социальной службы (форма обслуживания на дому)	семьи, находящиеся в социально-опасном положении	756	84%
6.3	Отделение диагностики и социальной реабилитации (стационарная форма обслуживания)	Несовершеннолетние, оказавшиеся в трудной жизненной ситуации;	25	96%
6.4	Отделение помощи женщинам (стационарная форма обслуживания)	женщины, женщины с детьми, оказавшиеся в трудной жизненной ситуации	6	100%

### **7. Сведения об оказании платных услуг**

Наименование услуги	Контингент (категория)	Стоимость предоставляемых услуг (руб.)	Количество предоставленных услуг (чел., ед.)
<b>8. Сведения о реализуемых программах (проектах)</b>			

8.1	Реализуемые образовательные программы (дошкольное образование), используемые учебно-методические комплексы	-
8.2	Реализуемые коррекционно-реабилитационные и социально-реабилитационные программы и проекты	<p>Комплексная программа реабилитации детей и подростков и членов их семей <b>«Счастливый дом»</b> - целью программы является социальная реабилитация и обеспечение оптимальных условий для оказания эффективной комплексной помощи детям, оказавшимся в ТЖС и их семьям.</p> <p><b>Подпрограммы:</b></p> <p><b>«Мир единства и любви»</b>- разностороннее, полноценное развитие и формирование ребенка путем коррекции негативных эмоциональных переживаний, привития эффективных навыков общения и адекватной самооценки, социально-бытовых навыков на основе индивидуальных программ с учетом их индивидуальных особенностей.</p> <p><b>«Путь к себе»</b>- программа рассчитана на женщин, оказавшихся в ТЖС и направлена на профилактику семейного насилия.</p> <p><b>«Истоки»</b> - профилактика семейного неблагополучия, реабилитационная работа с семьями, находящимися в ТЖС.</p> <p><b>«Азбука молодой семьи»</b>- направлена на профилактику социального сиротства, отказа от детей, укрепления статуса семьи,</p> <p><b>«В мире любви. Шаг на встречу»</b>-направлена на предотвращение возможных физических и психологических или социальных негативных обстоятельств у несовершеннолетних. Программа рассчитана на работу с семьями и подростками.</p> <p><b>«Территория здоровья»</b>- направлена на сохранение соматического здоровья и социального благополучия несовершеннолетних и их семей, профилактика употребления психоактивных веществ.</p> <p><b>«Ступенька в будущее»</b>- всестороннее развитие и</p>

социальная адаптация дошкольников и детей с ОВЗ.

**“Образ – Я”**- направлена на развитие самовосприятия и самоощущения детей старшего дошкольного и младшего школьного возраста.

**“Я учусь владеть собой”**- психологическая помощь воспитанникам стационара в социализации.

**“Счастливое детство”**- формирование у детей нравственных и духовных основ личности (для детей от 3 до 18 лет).

**“Школа счастливой семьи”**- направлена на коррекцию детско-родительских отношений.

**Проекты:**

-**“Чемодан психолога”**- бесплатные консультации психолога (on-line консультирования);

-**“Пластилиновая Ворона”**- направлен на решение социально-нравственных, поведенческих, воспитательных и психологические проблем воспитанников стационарного отделения посредством театральной деятельности, способствует творческому развитию детей.

-**“Счастлива мама – счастливы все”**. Цель проекта - адаптация в социуме женщин, оказавшихся в трудной жизненной ситуации; привлечение к совместному решению актуальных проблем женщин, оказавшихся в трудной жизненной ситуации путем взаимопомощи;

-**“Яркие краски детства”**- Организация отдыха и создание благоприятных условий для укрепления здоровья детей и подростков во время летних каникул;

- **“Открытое окно – опасность для ребенка”**- профилактика выпадения детей из окна;

- **“Веселый светофор”**- безопасность на дорогах, предупреждение правонарушений и травматизма несовершеннолетних

-**“Волшебный песок”** - развитие у детей и подростков психологических процессов и эмоциональной сферы, снятие тревоги, коррекция детско-родительских отношений;

-**“Чудесные завитки”** (техника “квилинг”) – развитие познавательной и эмоционально-волевой сферы, тактильного восприятия, мелкой моторики, развитие психофизиологических функций.

-**“Жизнь без насилия”**-профилактика жестокого обращения в семье.

- инновационная программа **“Растим здорового**

		ребенка”- сохранение и укрепление психоэмоционального, психофизического здоровья детей. Создание благоприятной, психологически-комфортной атмосферы.
8.3	Реализуемые дополнительные общеразвивающие программы (программы дополнительного образования)	-
8.4	Участие в социальных проектах (международных, всероссийских, региональных, муниципальных)	<ol style="list-style-type: none"> <li>1. Участие в III Международном дистанционном конкурсе «Старт».</li> <li>2. Участие в Международном конкурсе «Лига эрудитов».</li> <li>3. Участие в международном конкурсе “Актерское мастерство”</li> <li>4. Участие в международном конкурсе детского творчества “Краски”.</li> <li>5. Участие во Всероссийском детско-юношеском конкурсе утренников и театрализованных представлений</li> <li>6. Участие во Всероссийском конкурсе утренников театрализованных и спортивных представлений «Проводы зимы»</li> <li>7. Участие во Всероссийском творческом конкурсе «Театр забавных игрушек».</li> <li>8. Участие во Всероссийском конкурсе “Семейная Эко-поделка”.</li> <li>9. Ежегодное участие в премии губернатора Московской области “Наше Подмосковье”</li> <li>10. Участие в областном конкурсе “безопасность глазами детей”</li> <li>11. Участие в ежегодном ярмарке-конкурсе инновационных социальных проектов “Территория социальных инноваций” Министерства социального развития Московской области.</li> <li>12. Участие в областном конкурсе “Охрана труда глазами детей”, организованном Минтруда РФ.</li> <li>13. Участие в конкурсе Министерства социального развития Московской области “Лучшая Новогодняя стенгазета.</li> <li>14. Участие в конкурсе Министерства социального развития Московской области “Новогодняя открытка Министерства”</li> </ol>

		<p>15. Ежегодное участие в Фестивале - конкурсе пирогов, организованный Министерством социального развития Московской области</p> <p>16. Участие в областном творческом конкурсе “Пасхальный сувенир”.</p> <p>17. Участие в областном конкурсе декоративно-прикладного творчества «Магия детских рук».</p> <p>18. Участие в областном конкурсе детского рисунка «Охрана труда глазами детей», организованном Минтруда РФ.</p> <p>19. Участие в Фестивале “АРТБодрость”.</p> <p>20. Участие в областном футбольном турнире “Кубок Доброты”, организованный благотворительным фондом “Добрые дела”.</p> <p>21. Участие в детской спартакиаде “Семья 2017” среди детских домов Москвы и Московской области, организованный благотворительным фондом “Руки Помощи”.</p> <p>22. Участие в муниципальной благотворительной акции “Учусь Дарить”, организованной “Высшей школой практической психологии”</p> <p>23. Участие в муниципальном футбольном турнире, организованный Таможней г/о Домодедово.</p> <p>24. Участие в городском мероприятии посвященном дню России “Исторический квест”</p>
--	--	---

### 9. Иные сведения

9.1	Традиции Учреждения	<ul style="list-style-type: none"> <li>- В рамках реализации инновационного проекта “Растим здорового ребенка” в нашем Центре существует замечательная традиция – 1 раз в месяц проводить тематические “Дни счастья, радости, здоровья!”;</li> <li>- “Мы идем в музей” посещение новых выставок Домодедовского Историко - Художественного музея;</li> <li>- “Доброй памяти”- встречи с ветеранами Войны;</li> <li>- Традиция “Русское чаепитие”- не один праздник или встреча не обходятся без чаепития с пирогами;</li> <li>- “Рождественские встречи”, “Пасхальные встречи”- встречи с представителями русской православной церкви;</li> <li>- “Книжная неделя” ребята принимают участие в мероприятиях городских библиотек (в рамках сотрудничества);</li> <li>- Выставки детского творчества;</li> </ul>
-----	---------------------	--

		<ul style="list-style-type: none"> <li>- Проведение народных, календарных и православных праздников;</li> <li>- Празднование Дней рождений воспитанников стационарного отделения;</li> <li>- Ежегодная благотворительная акция «Соберем ребенка в школу» (к 1 сентября);</li> <li>- Проведение летних оздоровительно-развлекательных площадок «Каникулы»;</li> <li>- «День открытых дверей».</li> </ul>
9.2	<p>Награды Учреждения за 3-5 лет (название конкурса, год, наименование награды)</p>	<p style="text-align: center;"><b>2019г.</b></p> <ul style="list-style-type: none"> <li>- Международный конкурс «Лига эрудитов», <b>Диплом, 1 место;</b> (воспитанник)</li> <li>- Областной Фестиваль-конкурс пирогов, - <b>Диплом, 2 место;</b>(сотрудник)</li> <li>- Областной конкурс детского рисунка «Охрана труда глазами детей» организованный Минтруд РФ, - <b>Диплом 3 степени.</b> (воспитанник)</li> <li>- Благотворительная акция “Учусь дарить”- <b>благодарственное письмо;</b>(коллектив)</li> <li>-Международный конкурс “Актерское мастерство” <b>Диплом, 1 место.</b> (сотрудник)</li> <li>-<b>Благодарственное письмо Министерства</b> социального развития Московской области - за активную работу по организации проведения конкурса детского рисунка” Охрана труда глазами детей”. (коллектив)</li> </ul> <p style="text-align: center;"><b>2018 г.</b></p> <ul style="list-style-type: none"> <li>- III Международный дистанционный конкурс «Старт», <b>Дипломы, 1 место; 2 место.</b> (воспитанники)</li> <li>- Областной конкурс декоративно-прикладного творчества «Магия детских рук», <b>Грамота;</b>( воспитанники)</li> <li>- Всероссийский творческий конкурс «Театр забавных игрушек», <b>Грамота, 3 место;</b> (воспитанники)</li> <li>-Областной творческий конкурс “Пасхальный сувенир”- <b>Грамота</b> в номинации “Приз зрительских симпатий”;</li> </ul> <p style="text-align: center;"><b>2017 г.</b>(воспитанники)</p> <ul style="list-style-type: none"> <li>- Всероссийский конкурс «Семейная Эко-поделка», <b>Благодарность;</b>( получатели социальных услуг)</li> <li>-Детская спартакиада - <b>Диплом, 5 место;</b>( воспитанники)</li> <li>- Областной Фестиваль-конкурс пирогов, - <b>Диплом, 1 место;</b>(сотрудник)</li> <li>-Фестиваль “АртБодрст”, - <b>Диплом;</b>(сотрудник)</li> <li>-Международный конкурс детского творчества – <b>диплом 2 степени.</b> (воспитанники, специалист)</li> </ul> <p style="text-align: center;"><b>2016 г.</b></p>

		<p>- Всероссийский детско-юношеский конкурс утренников и театрализованных представлений «С Новым годом! С 2016-м!», <b>Диплом, 1 место</b>;( специалист)</p> <p>- Всероссийский конкурс утренников театрализованных и спортивных представлений «Проводы зимы 2016 года», <b>Диплом, 1 место</b>(специалист)</p>
9.3	Взаимодействие с другими организациями (название организации, форма взаимодействия, наличие соглашения)	<p>1. Соглашение №б/н от 05.08.2019г о сотрудничестве между ГКУСО МО “Домодедовский СРЦН “Семья” и АНО ДПО “Институт современных технологий и менеджмента”( повышение квалификации и переобучение кадров);</p> <p>2. Договор №б/н от 19.04.2019г. “Об организации и проведении учебной и производственной практики студентов” между АНО высшего образования “Российский новый университет” и ГКУСО МО “Домодедовский СРЦН “Семья”;</p> <p>3. Договор №б/н от 18.07.2016г. “Об организации и проведении учебной и производственной практики студентов” между ГАПОУ МО Профессиональный колледж "Московия" и ГКУСО МО “Домодедовский СРЦН “Семья”;</p> <p>4.Соглашение №б/н от 19.02.2016г. о сотрудничестве между ГКУСО МО “Домодедовский СРЦН “Семья” и МБУК ЦБС г/о Домодедово им. А. А. Ахматовой;</p> <p>5. Соглашение №б/н от 07.08.2017г. о сотрудничестве между ГКУСО МО “Домодедовский СРЦН “Семья” и МБУК ЦБС г/о №33;</p> <p>6. Договор № б/н от 14.05.2018г. между АО «Мерседес - Бенц Россия» и ГКУСО МО “Домодедовский СРЦН “Семья” для оказания транспортных услуг;</p> <p>7. Договор №б/н от 10.09.2015г. между ГКУСО МО “Домодедовский СРЦН “Семья и МБУ Центр культуры и досуга Импульс ГДСК «Мир»;</p> <p>8. Соглашение №б/н от 07.08.2017г. о сотрудничестве между МБУ дополнительного образования Дом детского творчества “Лира “ и ГКУСО МО “Домодедовский СРЦН “Семья”;</p> <p>9. Соглашение №б/н от 27.11.2015г. о сотрудничестве</p>

		<p>между МБУ дополнительного образования детский морской Центр “Альбатрос” и ГКУСО МО “Домодедовский СРЦН “Семья”;</p> <p>10. Соглашение №б/н от 17.01.2017г. о сотрудничестве между МБУ городского округа Домодедово Спортивная школа” Олимп” и ГКУСО МО “Домодедовский СРЦН “Семья”;</p> <p>11. Договор №б/н от 09.01.2019г. “ О сотрудничестве и взаимодействии” между Региональным Молодежным Добровольческим Движением поддержки инвалидов и людей, находящихся в ТЖС, “Дорогою Добра” и ГКУСО МО “Домодедовский СРЦН “Семья”;</p> <p>12. Соглашение №б/н от 12.11.2018г. о сотрудничестве между детским развлекательным Центром ООО” Кролик Миша” и ГКУСО МО “Домодедовский СРЦН “Семья”;</p> <p>13. Соглашение №б/н от 11.12.2017г. о сотрудничестве между волонтерским движением г/о Домодедово “Группа помощи им. Святителя Луки Войно-Ясенецкого” и ГКУСО МО “Домодедовский СРЦН “Семья”;</p> <p>14. Договор №б/н от 23.04.2015г. “ О сотрудничестве и взаимодействии” между Региональным Общественным Фондом Помощи "НАЦИОНАЛЬНЫЕ РЕСУРСЫ" и ГКУСО МО “Домодедовский СРЦН “Семья”.</p> <p>15. Соглашение №б/н о взаимодействии между Администрацией городского округа Домодедово и ГКУСО МО “Домодедовский СРЦН “Семья” по предоставлению социально-значимых бытовых услуг льготным категориям граждан, находящимся на социальном обслуживании СРЦН «Семья».</p>
9.4.	Иная информация	<p style="text-align: center;"><b>Краткие сведения об истории.</b></p> <p>Домодедовский СРЦН «Семья» был основан в соответствии с постановлением Правительства Московской области от 21.12.2009 № 1123/54 «О реорганизации государственных учреждений, подведомственных Министерству социальной защиты населения Московской области» путем присоединения Домодедовского центра социальной помощи семье и детям «Семья» к Домодедовскому приюту для детей и подростков.</p>



С 1997 года Центр функционирует как учреждение социального обслуживания для несовершеннолетних.

Изначально учреждение, находилось в статусе «приюта», оказывало экстренную помощь детям, которые в силу экономических условий оказались в тяжёлой жизненной ситуации.

В 2010 году Центр получил статус социально-реабилитационного учреждения и перед администрацией Центра встали новые задачи: обездоленным детям предоставить не только кров и пищу, но и создать условия для их реабилитации, развития, коррекции и успешной социализации в обществе; проводить работу с несовершеннолетними и их семьями, направленную на профилактику социального сиротства, неблагополучия, жестокого обращения и насилия в семье.

В настоящее время все формы обслуживания направлены на профилактику и преодоление социального сиротства, ресоциализацию детей и подростков и их семей; на уменьшение количества семей, оказавшихся в трудной жизненной ситуации и социально- опасном положении; на улучшение качества жизни различных категорий населения Домодедовского городского округа.

В Центре создана комплексная гармоничная, гибкая, открытая система социальной реабилитации несовершеннолетних, оказавшихся в трудной жизненной ситуации, в социально опасном положении.

**Режим работы учреждения:**

**Административно- управленческий аппарат:**

с понедельника по пятницу  
с 9:00 до 18:00, обед с 12:30 до 13:15.

**Отделение диагностики и социальной реабилитации:**  
круглосуточно.

Специалисты отделения работают по графику

**Отделение помощи женщинам:**  
круглосуточно

**Отделение участковой социальной службы:**

с понедельника по субботу с 9:00 до 18:00,  
обед с 12:30 до 13:15

**Отделение помощи семье и детям:**

С понедельника по субботу с 9:00 до 18:00,  
обед с 12:30 до 13:15

**Виды предоставляемых слуг.**

Социальные услуги в учреждении оказываются в соответствии с ФЗ от 28.12.2013г №442-ФЗ” Об основах

социального обслуживания граждан в Российской Федерации,  
-законом МО от 04.12.2014г №162/2014-03 “О некоторых вопросах организации социального обслуживания в Московской области” с изменениями от 25.10.2018г.

В СРЦН “Семья” социальные услуги предоставляются в трех формах: на дому, в стационаре и полустационаре. Получателям социальных услуг с учетом их индивидуальных потребностей предоставляются следующие виды социальных услуг (Бесплатно):

Виды услуг	Отделение УСС (на дому)	Отделение помощи семье и детям (полустационар)	ОДСР (стационар)	Отделение помощи женщинам
Социально-бытовые	3	2	11	11
Социально-медицинские	1		10	9
Социально-педагогические	7	5	7	4
Социально-психологические	8	5	7	2
Социально-трудовые услуги	1		1	2
Социально-правовые	6	3	4	6
Услуги в целях повышения коммуникативного потенциала	2	2	2	
Срочные социальные услуги	3	1	5	6

#### **Характеристика социума**

Домодедово расположен на юге Московской области, в 37 километрах южнее центра Москвы. Общая площадь города - 159,27 км<sup>2</sup>.

Официально с 2007 года город подразделен на следующие **семь микрорайонов**: Белые Столбы, Северный, Авиационный, Центральный, Востряково, Барыбино и Западный. **Исторические микрорайоны**: Дружба, Ёлочки, Жилпосёлок, Константиново, Центральный и Южный. Также есть такие **микрорайоны новостроек**, как Любимое Домодедово, Новое Домодедово и Южное Домодедово

<b>Количество жителей Домодедова</b>	<b>Годы</b>
116 950 человек	2016 год
124 285 человек	2017 год
127 850 человек	2018 год
133 528 человек	2019 год

Ежегодно растет рождаемость, детская смертность падает, возросло число браков. В городе не перестает увеличиваться число мигрантов. Если брать в целом по городскому округу, то численность населения в нем, учитывая незарегистрированных мигрантов, составила примерно 145 тысяч человек

В 2018 году 63,7% домодедовцев составляли граждане трудоспособного возраста, 14,2% - несовершеннолетние, а 22,1% - жители пенсионного возраста.

В городском округе становится больше неработающих граждан старше трудоспособного возраста и пенсионеров, чем молодежи. По статистике больше женщин, чем мужчин.

Домодедовский социально -реабилитационный центр для несовершеннолетних «Семья" расположен в микрорайоне Западный городского округа Домодедово. На сегодняшний день микрорайон Западный – это более 23 000 жителей, проживающих на территории более 620 гектаров. Основная часть населения проживает в 126 многоквартирных домах, частных домовладений - более 2000.

В микрорайоне - 3 школы, 5 детских садов, спортивная школа «Олимп», детский морской центр «Альбатрос», дом творчества «Ли́ра» где занимается более 1200 человек, Хоровая школа, ГАПОУ МО Профессиональный колледж «Московия» , ” АНО высшего образования “Российский новый университет”, а также ГДКиС «Мир» и МЦ «Спутник». Особое значение для жителей не только

микрорайона, но и городского округа в целом имеет городской дворец культуры и спорта «Мир», где осуществляют свою деятельность более 100 кружков и секций, в которых обучаются почти 4500 участников, организованы встречи разнообразных клубов. Также на территории микрорайона находятся медицинские учреждения: педиатрическое отделение № 2 городской детской поликлиники и платный медицинский центр «Семья». Домодедовский СРЦН "Семья" тесно взаимодействует со всеми учреждениями микрорайона.

#### **Попечительский совет и итоги его работы**

В Центре создан и работает попечительский совет. Приказ от 15.01.2018 г. №18 «Об утверждении состава попечительского совета»

В попечительский совет входит 5 человек, из них доля представителей бизнес сообщества составляет 60%

(Черепухин Петр Иванович-ген директор ООО «Домолан», Волков Николай Викторович – директор МУП «Электросеть», Зайцев Дмитрий Анатольевич- ген директор ООО «Шельф 2000», Султанов ФуадФейзрахманович – ген директор ООО «Татинвестпроект»;

Казаченко А. В.- настоятель церкви Смоленской Иконы Божьей Матери.

На заседаниях попечительского совета рассматривались вопросы внесения изменений в состав Попечительского Совета, оказание содействия в расширении видов и форм социальных услуг, оказываемых несовершеннолетним гражданам, семьям, имеющим детей и находящимся в ТЖС, совместное проведение праздничных мероприятий, посвященных знаменательным датам, приобретение индивидуальных подарков, содействие в культурно-массовом развитии детей, воспитанников учреждения, помощь семьям города, находящимся в трудной жизненной ситуации.

Согласно запланированных мероприятий Попечительским Советом проведена работа по укреплению материальной базы учреждения, формированию развивающего пространства, организации досуга воспитанников. В том числе с участием членов попечительского совета и предпринимателей города приобретены развивающие

игры, игровые комплексы сладкие новогодние подарки, индивидуальные подарки от Деда Мороза, организована поездка в цирк на Новогоднее представление, оборудование актового зала телевизором и ноутбуком.

### **Краткие итоги социально- педагогической реабилитации за последние три года**

Социально- педагогическая работа в центре представляет собою реабилитационную систему, работающую по установленному алгоритму, с учётом развития интересов детей и их семей.

Процесс реабилитации в центре осуществляется на основании индивидуальной программы реабилитации, намеченной на социальном, медико-психолого-педагогическом консилиуме (социальный МППК) по коррекционным, развивающим, воспитательным, программам, а также дополнительным образовательным программам.

Специалисты всех отделений активно внедряют в работу авторские программы, разработанные, утверждённые и допущенные Методическим Советом центра к реализации в учреждении.

Центром успешно реализуются программы по направлениям:

- программы социальной реабилитации;
- воспитательные, ориентированные на разные возрастные группы;
- подготовки к школьному обучению;
- спортивно-оздоровительные;
- художественной направленности.

Реализуемые социально-реабилитационные программы способствуют формированию у воспитанников социально значимых установок, мотивов, интересов, ценностных ориентаций, а также мировоззрения и идеалов. В условиях социально-реабилитационного центра ребенок приобщается к ценностям своего народа, приобретает навыки этикета и культуры общения, у детей развивается чувства прекрасного, способность к самообразованию, стремление к здоровому образу жизни.

Дети, поступающие в центр, имеют следующие проблемы: дезадаптация, повышенная тревожность, девиантное поведение, нарушение самооценки, повышенная агрессивность, нарушение познавательной сферы,

	<p>нарушение детско-родительских отношений. Для их устранения в течение периода нахождения в социально-реабилитационном центре проводилась индивидуальная и групповая психо-коррекционная работа. По окончании курса реабилитации показатели по выявленным проблемам изменялись, отмечалась положительная динамика. Также одним из критериев успешной реабилитации несовершеннолетнего в нашем учреждении является повышение уровня школьной успеваемости. Диагностика уровня школьной мотивации детей, поступивших в центр, за период 2016 – 2018гг показал следующее:</p> <ul style="list-style-type: none"> <li>с низкой школьной мотивацией- 31 %;</li> <li>с негативной школьной мотивацией- 6%:</li> <li>воспитанников с положительным отношением к школе- 44 %;</li> <li>воспитанника с хорошей школьной мотивацией-19 %.</li> </ul> <p>В результате проведенной социально-педагогической работы 100% воспитанников имели удовлетворительные и хорошие показатели успеваемости.</p> <ul style="list-style-type: none"> <li>• В центре созданы условия для самореализации детей. Наши воспитанники принимают активное участие в творческих и спортивных мероприятиях различного уровня, где показывают высокие результаты и имеют награды за достижения.</li> </ul>
--	---

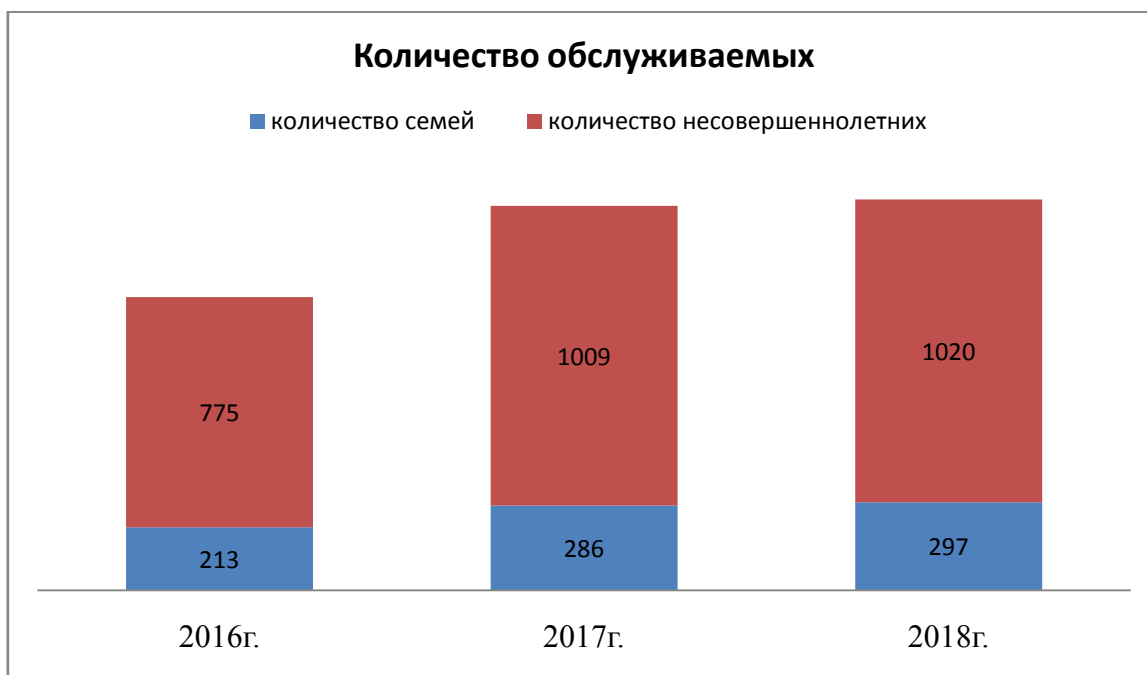
### **Раздел III. Проблемный анализ состояния ГКУСО МО «Домодедовского СРЦН «Семья»**

### 3.1. Анализ состояния и прогноз тенденций изменения значимой для Учреждения внешней среды, анализ состояния ресурсных возможностей внешней среды

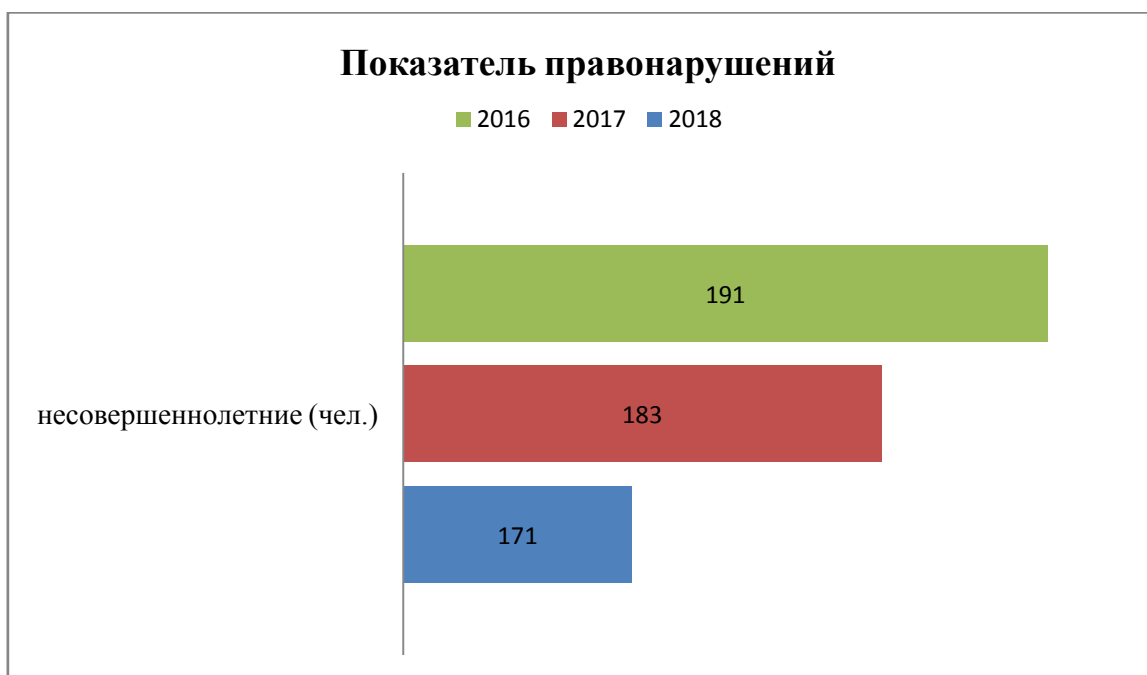
Анализируя работу Центра за 2016-2018г. можно с уверенностью сказать о том, что расширился спектр и повысилось качество социальных услуг, предоставляемых семьям с несовершеннолетними детьми, что позволило **СРЦН «Семья»** на 7% увеличить количество воспитанников, возвращенных в семьи.



На 39% увеличилось количество обслуживаемых семей и на 30% количество обслуживаемых несовершеннолетних.

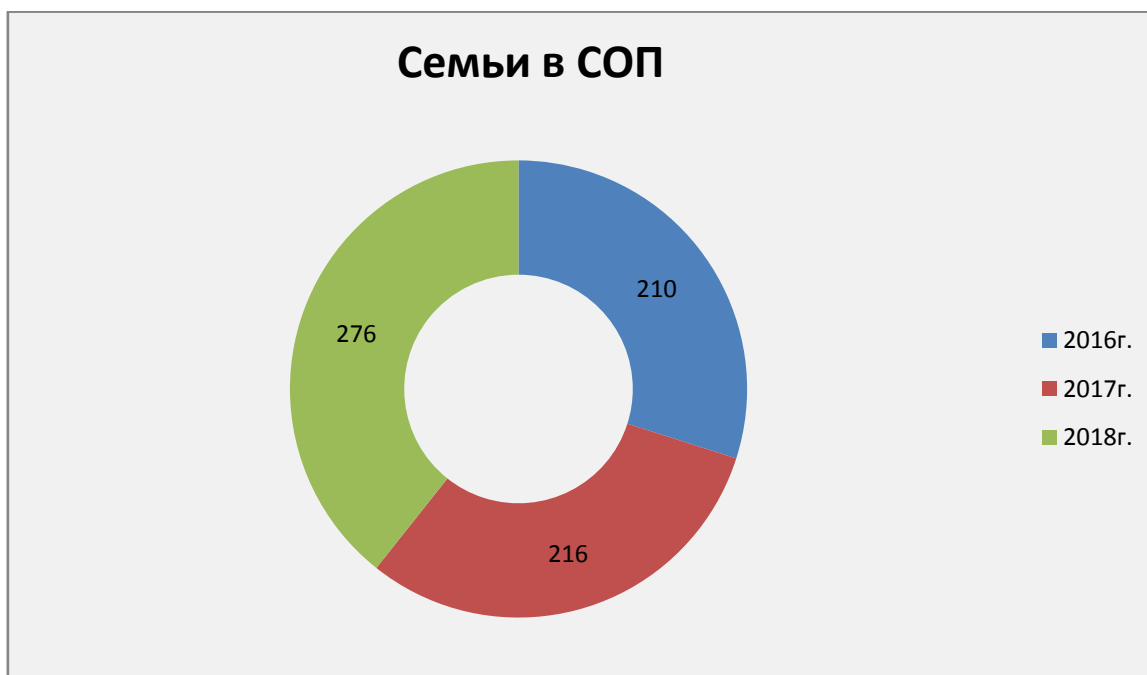


Снизился показатель правонарушений, совершенных подростками.



Однако, несмотря на позитивные результаты, в сфере обеспечения жизнедеятельности семей с детьми осталось много проблем, требующих решения. Так поданным комиссии по делам несовершеннолетних г/о Домодедово, увеличивается количество семей, находящихся в социально опасном положении (СОП).



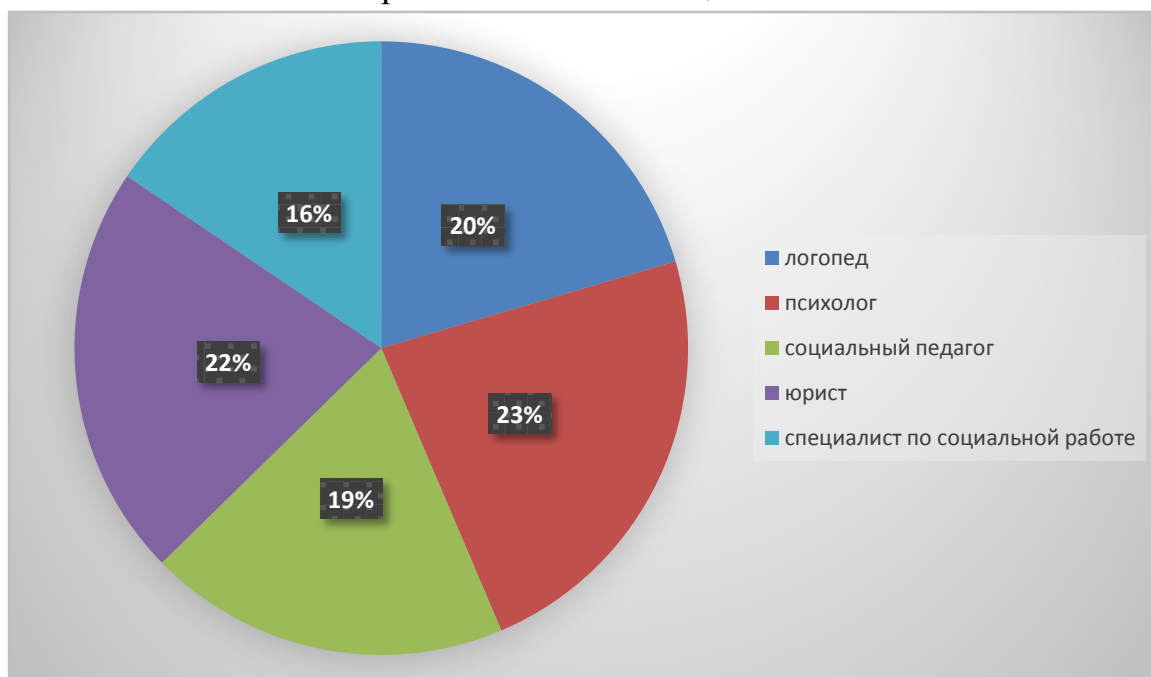


Для целостного понимания причины роста семей в СОП проанализированы статистические данные по г/о Домодедово. Основная причина роста - увеличение числа приезжих семей с детьми из других регионов. Другая - неблагополучные семьи, немотивированы на систематическую помощь, часто за ней просто не обращаются.

Лидирующие позиции в структуре потребностей занимают социально-педагогические, социально-психологические и социально-правовые.

Анализ мониторинга социального запроса получателей обозначил потребность центра во введении в штатную численность учреждения дополнительную единицу логопеда.

### Рейтинг востребованности в специалистах семьями



Таким образом мы видим, что наиболее востребованы услуги психолога, юриста и логопеда.

### 3.2. Проблемный анализ состояния Учреждения за 2016-2019 гг.

Вид проблем	Содержание проблемы	Влияние проблемы на деятельность учреждения	Необходимые меры по решению проблем
Финансово-экономические	Проведение капитального ремонта	Имеется опасность возникновения аварийной ситуации из-за изношенности инженерных сетей	Затребовать денежные средства на проведение капитального ремонта
Социальные	Возрастающая конкуренция других учреждений (коммерческих и др.), предоставляющих психологические, юридические услуги.	Перераспределение получателей услуг между различными учреждениями.	Мониторинг качества социально-реабилитационных услуг. Повышение качества услуг с учетом мнения и пожеланий получателей услуг в рамках законодательной

			базы. Обеспечение межведомственного взаимодействия в ходе профилактики безнадзорности несовершеннолетних.
Социально-экономические	Низкая заработная плата у отдельных специалистов.	Нехватка кадров, в том числе с профильным образованием.	Формирование эффективной кадровой политики в учреждении. Сотрудничество с центрами занятости, ВУЗами по привлечению молодых кадров со специальным образованием.
Технико-технологические	Недостаточное количество оборудования и изношенность имеющегося.	Снижение качества предоставляемых услуг, оперативность решения поставленных задач.	Укрепление материально-технической базы Центра.

#### **Раздел IV Концепция программы развития Учреждения.**

Учитывая анализ проблемных зон Учреждения, можно выделить следующие направления Программы развития Центра.

##### **1. Развитие кадрового потенциала учреждения:**

- 1.1. Разработка плана повышения квалификации специалистов учреждения.
- 1.2. Разработка критериев о результативности деятельности специалистов.
- 1.3. Проведение конкурсов профессионального мастерства.
- 1.4. Поддержание высокого уровня профессиональной активности.

##### **2. Укрепление материально-технической базы учреждения:**

- 2.1. Совершенствование нормативно-правовой и организационной основы по профилактике безопасной жизнедеятельности среди воспитанников.
- 2.2. Реализация государственной политики, требований законодательных и иных нормативно-правовых актов в области обеспечения безопасности, направленных на защиту здоровья и сохранения жизни сотрудников,

воспитанников и их родителей во время их трудовой и реабилитационной деятельности от возможных видов угроз и чрезвычайных ситуаций.

2.3. Участие в обучающих семинарах специалистов, занимающихся реализацией вопросов, направленных на обеспечение пропаганды знаний, умений и навыков безопасной жизнедеятельности среди участников реабилитационного процесса.

2.4. Создание комфортных и эстетических условий пребывания детей.

2.5. Благоустройство территории, прилегающей к зданию ГКУСО МО «Домодедовский СРЦН «Семья». Усовершенствование рабочих мест сотрудников.

### **3. Развитие реабилитационного процесса учреждения.**

3.1. Разработка стратегии реализации долгосрочных, среднесрочных и краткосрочных социальных программ, направленных на решение проблем лиц (получателей социальных услуг), нуждающихся в социальной реабилитации.

3.2. Использование современных технологий в работе, актуальных на текущий момент реабилитации несовершеннолетних и их семей.

3.3. Информационно-консультационная работа с семьями, где проживают воспитываемые дети с ограниченными возможностями здоровья. В ее рамках оказываются различные виды помощи: правовая, психологическая, социальная.

3.4. Информирование и консультирование семей, находящихся в трудной жизненной ситуации по вопросам социально - средовой реабилитации.

3.5. Реализация в реабилитационном процессе инновационных технологий.

3.6. Увеличение доли семей, снятых с обслуживания в связи нормализацией семейной ситуации.

3.7. Увеличение числа волонтеров, оказывающих помощь учреждению.

### **4. Формирование информационной открытости учреждения:**

4.1. Работа технологических сервисов с предоставлением информационных материалов и правоустанавливающих документов учреждения (сайт учреждения, социальные сети, публикация материалов в СМИ).

4.2. Работа интерактивных сервисов – обратная связь от потребителей социальных услуг через технологические сервисы, «живое» общение, активное участие потребителей социальных услуг в деятельности учреждения.

4.3. Развитие очного информирования.

### **5. Формирование положительного имиджа учреждения:**

5.1. Качество оказываемых услуг (мониторинг, социальный аудит).

5.2. Участие в мероприятиях городского, областного, международного масштаба специалистов и детей, взаимодействие со СМИ.

5.3. Участие в площадках по обмену опытом.

5.4. Расширение пространства социального партнерства.

5.5. Публикации, методические разработки специалистов

## 6. Развитие управляющей системы учреждения:

6.1. Развитие ключевых свойств управления учреждения (децентрализация управления, гласность, наличие обратной связи, взаимосвязь целей и вознаграждения, определение критериев оценки).

6.2. Прогнозирование, определение целей, стратегии, политики и задач учреждения и его подразделений.

## 7. Формирование дополнительного финансового обеспечения

7.1 Привлечение новых спонсоров.

### Раздел V Стратегия развития на 2020 – 2022 гг.

Сроки и этапы реализации Программы	<p><b>Подготовительный этап (2019 г.)</b> На данном этапе планируется: Моделирование перспективного плана приоритетных направлений развития учреждения. Составление критериев соответствия готовности учреждения к планируемым изменениям.</p> <p><b>Основной этап (2020-2021 гг.)</b> Анализ фактической готовности учреждения на предмет соответствия возможности реализации программы развития. Реализация мероприятий в соответствии с «Дорожной картой».</p> <p><b>Обобщающий этап (2021-2022 гг.)</b> На данном этапе подводятся итоги реализации программы развития, оформляются результаты, осуществляется анализ статуса воспитанников в социуме, осуществляется обмен продуктивным опытом и намечаются перспективы.</p>
------------------------------------	---

### 5.1 Поэтапный план мероприятий (дорожная карта)

№ п/п	Название мероприятия	Срок реализации	Ответственный (ФИО, должность)	Ожидаемый результат
1. Развитие кадрового потенциала учреждения				
1.1	Разработка плана повышения квалификации специалистов учреждения.	2020-2022 ежегодно	Директор, специалист по кадрам	Реализация плана повышения квалификации специалистов учреждения.
1.2	Разработка критериев о результативности деятельности специалистов.	2020-2022 Ежеквартально	Директор, заведующие отделений	Реализация эффективного контракта.
1.3	Участие в конкурсах	2020-2022	Директор,	Повышение

	профессионального мастерства.	ежегодно	заведующие отделений	профессиональной компетенции сотрудников, мотивация к работе.
1.4	Мониторинг динамики заполнения штатного расписания учреждения.	2020-2022 ежегодно	Директор, специалист по кадрам	Заполнение вакантных должностей.
1.5	Материальное и нематериальное стимулирование сотрудников.	2020-2022 Ежеквартально	Директор, заведующие отделений	Поддержание высокого уровня профессиональной активности.
1.6	Работа с кадровым резервом.	2020-2022 ежегодно	Директор, специалист по кадрам	Сотрудничество с ЦЗН, СМИ, ВУЗами
<b>2. Укрепление материально-технической базы учреждения</b>				
2.1	Совершенствование нормативно-правовой и организационной основы по профилактике безопасной жизнедеятельности среди воспитанников.	2020-2022 ежегодно	Директор, заместитель директора по АХЧ и безопасности	Разработана актуальная нормативная база.
2.2	Реализация государственной политики, требований законодательных и иных нормативно-правовых актов в области обеспечения безопасности, направленных на защиту здоровья и сохранения жизни сотрудников, воспитанников и их родителей во время их трудовой и реабилитационной деятельности от возможных видов угроз и чрезвычайных ситуаций.	2020-2022 ежедневно	Директор, заместитель директора по АХЧ и безопасности	Создана безопасная среда пребывания в учреждении.
2.3	Совершенствование методов воспитания, культуры безопасного поведения и оказания помощи воспитанникам в приобретении знаний и навыков по вопросам личной и коллективной	2020-2022 ежемесячно	Директор, заместитель директора по АХЧ и безопасности	Повышение культуры безопасного поведения.

	безопасности.			
2.4	Участие в обучающих семинарах специалистов, занимающихся реализацией вопросов, направленных на обеспечение пропаганды знаний, умений и навыков безопасной жизнедеятельности среди участников реабилитационного процесса.	2020-2022 ежегодно по графику обучения	Директор, заместитель директора по АХЧ и безопасности	Повышение профессиональной грамотности сотрудников в вопросах комплексной безопасности.
2.5	Создание комфортных и эстетических условий пребывания детей и сотрудников.	2020-2022 ежедневно	Директор, заместитель директора по АХЧ и безопасности	Благоустройство реабилитационного пространства и территории, прилегающей к зданию ГКУСО МО «Домодедовский СРЦН «Семья». Усовершенствование рабочих мест сотрудников.
<b>3. Расширение социально-реабилитационного пространства.</b>				
3.1.	Использование современных технологий в работе, актуальных на текущий момент реабилитации конкретного воспитанника и его семьи.	2020 –2022 постоянно	Заведующие отделений, специалисты учреждения	Восстановление социального благополучия несовершеннолетнего и его семьи; улучшение внутрисемейных отношений.
3.2.	Реализация проекта «Семейный клуб-Семья»	2020-2022	Заведующие отделений, специалисты учреждения	Повышение компетентности родителей по следующим направлениям: меры социальной поддержки граждан, правовая ответственность родителей, пожарная безопасность жилья, пути решения проблем, связанных с детско-родительскими отношениями. Повышение компетентности родителей по профилактике употребления несовершеннолетними ПАВ, угрозы ВИЧ, правовому

				просвещению.
3.3.	Семейное консультирование	2020 –2022 постоянно	Специалисты учреждения	Снижение численности семей, находящихся в социально опасном положении
3.4.	Развитие волонтерства, наставничества	2020 –2022 постоянно	Заведующие отделений	Помощь несовершеннолетним, находящимся в трудной жизненной ситуации и группе риска, в формировании успешного жизненного сценария.
<b>4. Формирование информационной открытости учреждения</b>				
4.1	Работа технологических сервисов с предоставлением информационных материалов и правоустанавливающих документов учреждения (сайт учреждения, социальные сети, публикация материалов в СМИ).	2020 –2022 постоянно	Директор, специалисты учреждения	Повышается уровень информированности получателей социальных услуг.
4.2	Работа интерактивных сервисов – обратная связь от потребителей социальных услуг через технологические сервисы, «живое» общение.	2020 –2022 постоянно	Директор, специалисты учреждения	Активное участие получателей социальных услуг в деятельности учреждения.
<b>5. Формирование положительного имиджа учреждения</b>				
5.1.	Качество оказываемых услуг (внешний мониторинг, социальный аудит)	2020-2022 ежеквартально	Специалист по работе с семьей, специалист по реабилитационной работе	Анкетирование, опросы, интервьюирование, наблюдение, беседы.
5.2.	Участие в мероприятиях городского, краевого, международного масштаба специалистов и детей. Взаимодействие со СМИ.	2020-2022	Заведующие отделений	Повышение профессиональной компетенции специалистов, повышение личностной мотивации к работе.
5.3.	Участие в площадках по обмену опытом	2020-2022 не менее 1 раза в год либо исходя из текущих	Заведующие отделений	Социальная, правовая, психолого-педагогическая поддержка родителей и детей по вопросам воспитания, развития детей, защиты их

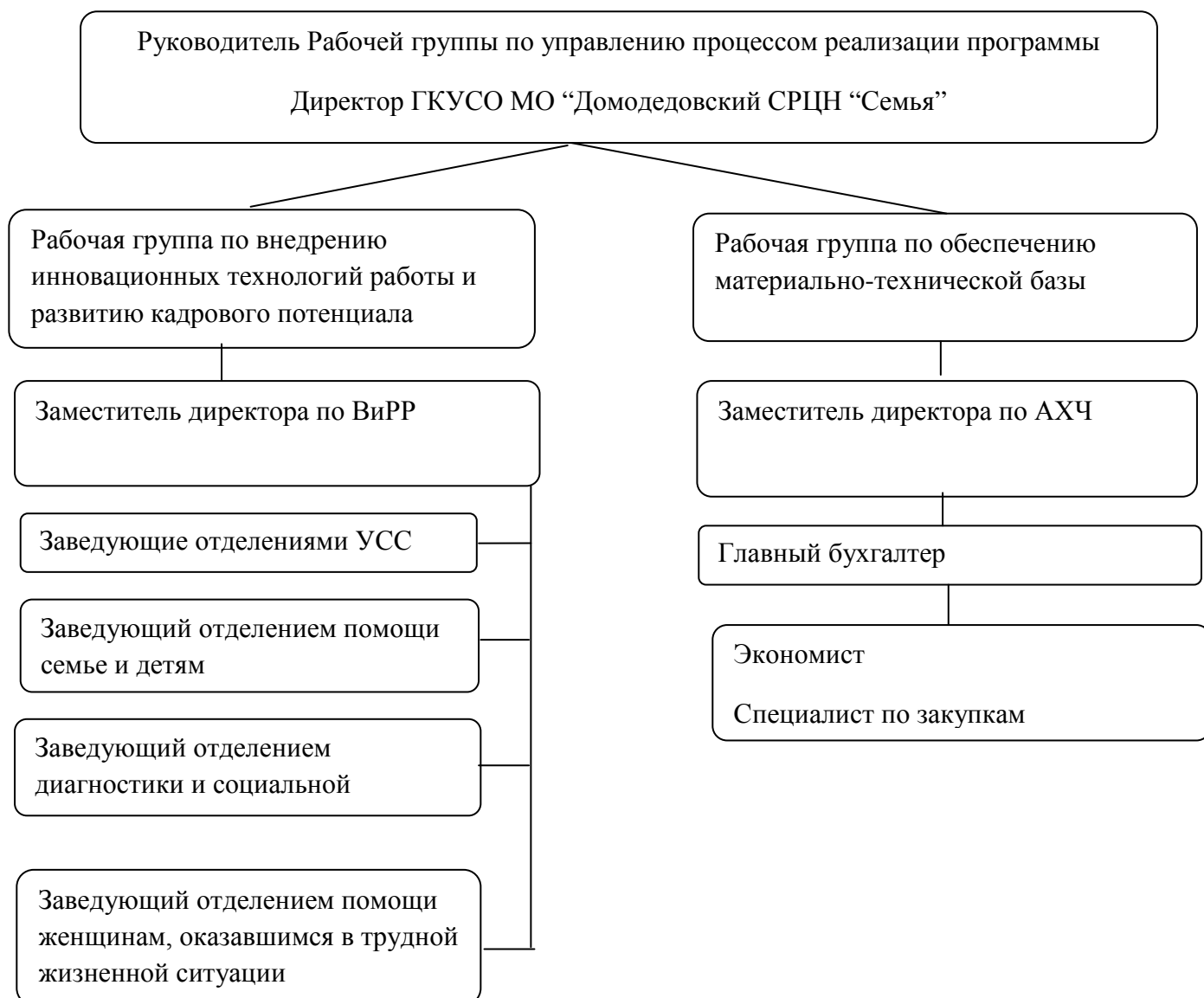


		потребностей		прав и интересов.
5.4.	Расширение пространства социального партнерства	2020 –2022	Заведующие отделений	Увеличение количества социальных партнеров.
5.5.	Публикации, методические разработки специалистов	2020 –2022	Заведующие отделений	Повышение профессионального мастерства специалистов, повышение личностной мотивации к работе.
6. Создание и поддержание благоприятной среды профессиональной деятельности специалистов				
6.1.	Развитие корпоративной культуры и этики через тренинги, лекции.	2020 –2022	Директор, заведующие отделений, психологи	Предупреждение нарушений этических принципов в работе специалистов, предотвращение профессионального «выгорания».
6.2.	Участие в конкурсах профессионального мастерства	ежегодно	Директор, заведующие отделений,	Повышение профессиональных компетенций специалистов.
6.3.	Деятельность по командообразованию через корпоративные мероприятия, тренинги, лекции и семинары	2020-2022	Директор, заведующие отделений	Сплочение коллектива, формирование единой цели для успешной работы
7.Формирование дополнительного финансового обеспечения				
7.1.	Привлечение спонсоров	2020-2022	Директор, заведующие отделений	Расширение материально-технической базы.

## Раздел VI Система управления

В ГКУСО МО «Домодедовский СРЦН «Семья» создана эффективная организационно-управленческая структура. Для реализации программы изданы соответствующие локальные акты, создана рабочая группа сотрудников, ответственных за разработку и реализацию этапов программы, повышены профессиональные компетенции специалистов, участвующих в реализации программы.

### Взаимосвязь структуры управления в процессе реализации «Программы развития учреждения»



## Раздел VII Описание результатов Программы и критерии их оценки

Современный подход к учреждениям социального обслуживания населения устанавливает определенные требования к оказанию социальных услуг. Система качества учреждения предназначена для создания необходимых условий гарантированного удовлетворения запросов и потребностей клиентов, повышения эффективности и качества услуг на всех стадиях, обеспечивая репутацию учреждения как надежного и порядочного исполнителя услуг. Система качества учреждения по оказанию социальных услуг формируется из критериев различного характера, которые влияют на качество предоставляемых услуг, и одним из основных составляющих является критерий эффективности.

Эффективность – это показатель, складывающийся из цели, результата, затрат, условий деятельности. Соотношение цели и результата и дает представление об эффективности.

Для определения эффективности работы целесообразнее всего рассматривать 4 основных критерия:

1. Обеспеченность учреждения необходимыми ресурсами (материально-технической базой, квалифицированными специалистами);
2. Наличие локальных актов регламентирующих деятельность отделений и специалистов;
3. Организация своевременного контроля (мониторинга) оказания услуг;
4. Мониторинг результатов проведения реабилитационных услуг с семьей.

### Мониторинг реализации основных направлений программы развития на 2020-2022 годы

№ п/п	Направление деятельности	Показатели эффективности	Алгоритм расчета	Периодичность мониторинга
1.	Профилактика семейного неблагополучия; социальная реабилитация несовершеннолетних, оказавшихся в трудной жизненной ситуации и детей с ограниченными	1.1. Доля семей, из числа вновь выявленных находящихся в ТЖС, с которыми заключены договоры на социальное обслуживание	$A=B \times 100\% / C$ А - доля семей, из числа вновь выявленных семей, находящихся в ТЖС, с которыми заключены договора на социальное обслуживание; В - семьи, состоящие на социальном	Ежеквартально          Ежеквартально

	<p>ВОЗМОЖНОСТЯМ и здоровья.</p>	<p>1.2. Доля получателей социальных услуг на дому, социальное обслуживание которых прекращено в связи с нормализацией ситуации в семье.</p> <p>1.3. Доля детей, возвращенных в семьи, прошедших социальную реабилитацию в стационарном отделении для несовершеннолетних</p>	<p>патронаже в учреждении; С - общее количество обследованных семей, в связи с ТЖС на территории Домодедово.</p> <p><math>A = B \times 100\% / C</math> А - доля получателей социальных услуг на дому, социальное обслуживание которых прекращено в связи с нормализацией ситуации в семье; В - семьи, снятые с патронажного обслуживания в связи с нормализацией в семье; С - количество семей, состоящих на патронажном обслуживании в учреждении.</p> <p><math>A = B \times 100\% / C</math> А - доля детей, возвращенных в семьи, прошедших социальную реабилитацию в стационарном отделении для несовершеннолет</p>	<p>Ежеквартально</p>
--	---------------------------------	---	--	----------------------

			<p>них;  <b>В</b> – несовершеннолетние, возвращённые в семьи, прошедшие социальную реабилитацию в стационарном отделении для несовершеннолетних;</p> <p><b>С</b> – количество несовершеннолетних, прошедших социальную реабилитацию в стационарном отделении для несовершеннолетних.</p>	
--	--	--	--	--